

## PICIE ALKOHOLU PRZEZ MŁODZIEŻ Z MOKOTOWSKICH SZKÓŁ ŚREDNICH W LATACH 1984-2000

**Katarzyna Okulicz-Kozaryn, Anna Borucka**  
Pracownia Profilaktyki Młodzieżowej „Pro-M”  
Zakład Promocji Zdrowia Psychicznego  
Instytut Psychiatrii i Neurologii w Warszawie

### WSTĘP

Lata 80. i 90. były w Polsce okresem ważnych przemian społeczno-ustrojowych. Wyniki badań epidemiologicznych prowadzonych przez naszą Pracownię w latach 1984 – 1996, odzwierciedlają zmiany, jakie zaszły w tym czasie w zakresie używania przez młodzież substancji psychoaktywnych. Od początku lat 90. zmniejszyła się liczba piętnastoletnich uczniów niepijących alkoholu; wzrosła częstość i intensywność picia; piwo i wódka stały się bardziej popularne niż wino; zwiększyła się liczba

pijących dziewcząt oraz nasilił się problem picia w średnich i zasadniczych szkołach zawodowych (6, 16).

Zdaniem wielu autorów na wzrost rozpowszechnienia picia alkoholu wśród młodzieży składa się wiele przyczyn. Są one związane ze zmianami gospodarczymi, społecznymi i obyczajowymi, jakie zachodzą w naszym kraju od 1989 roku. Najczęściej wymienia się wzrost dostępności alkoholu, agresywną reklamę skierowaną głównie do młodzieży oraz nieprzestrzeganie przepisów dotyczących sprzedaży alkoholu nieletnim (4, 8, 11). Poza tym szybko po sobie następujące zmiany o charakterze ekonomicznym i prawnym powodują u części społeczeństwa poczucie niepewności, zagrożenia, a co za tym idzie frustrację i stres. Sprzyja to nasilaniu się problemów związanych między innymi z picciem alkoholu. Ponadto wyniki badań wskazują, że dorośli przyjmują coraz bardziej liberalną postawę wobec picia alkoholu przez młodzież (9), co również znajduje odzwierciedlenie w zachowaniach nieletnich.

Celem niniejszej publikacji jest przedstawienie zmian, jakie zaszły w picciu alkoholu między 1996 a 2000 rokiem. Ponadto szesnastoletni okres prowadzenia badań umożliwia próbę analizy stałości związków pomiędzy wybranymi czynnikami socjo-demograficznymi a picciem alkoholu. Wykorzystanie dostępnych danych do tego typu analizy wydaje się bardzo interesujące, ze względu na odmienne warunki dorastania nastolatków, którzy uczestniczyli w kolejnych pięciu edycjach badań.

## MATERIAŁ METODA

Badania mokotowskie są prowadzone od 1984 roku. Co cztery lata, na początku roku szkolnego (połowa października), uczniowie pierwszych klas mokotowskich szkół ponadpodstawowych odpowiadają anonimowo na pytania ankietowe. Badania są prowadzone przez przeszkolonych ankierów, spoza szkoły.

### *Charakterystyka badanych grup*

W badaniach wykonanych w 2000 roku uczestniczyli uczniowie rozpoczynający naukę w szkołach ponadpodstawowych znajdujących się na tym samym obszarze, jaki był objęty badaniami w latach 1984, 1988, 1992 i 1996. Jest to obszar obejmujący obecnie dzielnicę Mokotów Gminy Warszawa-Centrum, Gminę Ursynów oraz Gminę Wilanów (jest to teren dawnej dzielnicy Mokotów). Wiek badanych wynosił 15,5 roku.

**TABELA 1**  
**Liczebność badanych prób.**

rok badania	Chłopcy	Dziewczęta	Razem
1984	1600 (47%)	1802 (53%)	3402
1988	1830 (47%)	2088 (53%)	3918
1992	918 (46%)	1082 (54%)	2000
1996	1175 (47%)	1309 (53%)	2484
2000	1209 (49%)	1267 (51%)	2476

W latach 1992, 1996 i 2000 ogólna liczba badanych była większa: w 1992 – 2012, w 1996 – 2514, a w 2000 – 2492. W powyższej tabeli zostały pominięte osoby, które nie zaznaczyły w ankiecie swojej płci.

W latach 1984 i 1988 badania ankietowe były prowadzone we wszystkich klasach pierwszych. Do kolejnych badań wybierano losowo ponad połowę klas pierwszych. W 2000 roku wylosowaną próbę stanowiło 53% klas pierwszych (ok. 2700 uczniów) z ogólnej liczby 189 klas ze wszystkich typów szkół ponadpodstawowych, publicznych i niepublicznych, znajdujących się na terenie dawnego Mokotowa (Tabela 1).

W latach 90. nastąpiła wyraźna zmiana proporcji uczniów uczących się w różnych typach szkół/klas. Zdecydowanie zwiększył się odsetek uczniów szkół/klas ogólnokształcących kosztem liczby uczniów uczęszczających do średnich i zasadniczych szkół zawodowych. Było to związane z ogólną reorganizacją szkolnictwa zawodowego w Polsce i likwidacją szkół przyzakładowych (Tabela 2).

**TABELA 2**  
**Odsetki uczniów uczących się w różnych typach szkół.**

rok badania	licea ogólnokształcące	średnie szkoły zawodowe	zasadnicze szkoły zawodowe
1984	40,0%	24,0%	36,0%
1988	40,0%	24,0%	36,0%
1992 ***	50,0%	25,0%	25,0%
1996 ***	67,0%	14,0%	19,0%
2000 ***	72,0%	10,0%	18,0%

\*\*\*  $p < 0,001$  (w każdym przypadku dotyczy porównania z poprzednim badaniem)

W latach 80. na Mokotowie istniały tylko dwie szkoły niepaństwowe (męska i żeńska szkoła katolicka), które były objęte badaniami od 1984 roku. W latach 90. powstały nowe szkoły społeczne i prywatne. W związku z tym, w 1996 roku do badanej próby dołączono wszystkie klasy pierwsze ze szkół niepublicznych (czyli 10 klas). Natomiast w roku 2000, klasy ze szkół niepublicznych zostały włączone do losowania próby na tych samych zasadach co klasy ze szkół publicznych. Niestety, w przeciwieństwie do wcześniejszych pomiarów, w 2000 roku na udział w badaniach nie zgodziła się dyrekcja jednej z dużych szkół katolickich. Powyższe zmiany znacznie ograniczają możliwość porównywania wskaźników picia alkoholu wśród uczniów szkół publicznych i niepublicznych. Zestawienie liczebności uczniów szkół publicznych i niepublicznych w poszczególnych badaniach zawiera Tabela 3.

**TABELA 3**  
**Proporcje uczniów w badanej próbie ze względu na szkoły publiczne/ niepubliczne.**

Rok badania	Szkoły publiczne	Szkoły niepubliczne
1984	96%	4%
1988	96%	4%
1992	98%	2%
1996	87,5%	12,5%
2000	88,6%	11,4%

W latach 1984-1996 proporcje dziewcząt i chłopców we wszystkich próbach były bardzo zbliżone: 46%-47% chłopców i 53%-54% dziewcząt. W 2000 roku proporcje dziewcząt i chłopców niemal się wyrównały – w badanej próbie było 49% chłopców i 51% dziewcząt. We wszystkich latach odsetki uczniów, którzy w czasie badania byli nieobecni w szkole, były zbliżone i wynosiły: 6% w 1988 roku, 8% w latach 1984, 1992 i 2000 oraz 10% w 1996 roku.

We wszystkich kolejnych pomiarach było więcej chłopców ze starszych roczników (opóźnionych w nauce) niż dziewcząt (Tabela 4). W 2000 roku odsetek uczniów opóźnionych w nauce wzrósł do poziomu z początku lat 80. i przekroczył 15%.

**TABELA 4**  
**Odsetki uczniów opóźnionych w nauce w badanych próbach (starsze roczniki).**

rok badania	chłopcy	dziewczęta	razem
1984	18,0%	12,5%	15,1%
1988	18,0%	9,7%**	13,9%
1992	14,8%**	9,7%	12,0%
1996	14,3%	8,5%	11,2%
2000	19,1%***	11,4%**	15,3%***

\*\*  $p < 0,01$ , \*\*\*  $p < 0,001$  (w każdym przypadku dotyczy porównania z poprzednim badaniem)

#### ***Wskaźniki stosowane w badaniu i analizie statystyczne***

Dla zachowania jak największej porównywalności danych od początku badań stosuje się taką samą ankietę „Piwo-Wino-Wódka” (15, 16). Jej pytania dotyczą charakterystyki ostatniego przypadku picia poszczególnych napojów alkoholowych: piwa, wina i wódki (lub innego mocnego alkoholu). Pozwalają na oszacowanie liczby niepijących, częstości picia poszczególnych napojów alkoholowych i ilości zwykle wypijanych przez młodzież, a także tego, z kim młodzież pije alkohol.

Miara częstości picia alkoholu. Do porównań zmian zachodzących w czasie wybrano wskaźnik częstości picia alkoholu w ostatnich 30 dniach poprzedzających badanie. Jest to zgodne z postulatami sformułowanymi w Narodowym Programie Profilaktyki i Rozwiązywania Problemów Alkoholowych (5).

Miara ilości wypijanego alkoholu. Za miarę intensywnego picia przyjęto, za B. Wolniewicz-Grzelak (13), wypicie przy ostatniej okazji 60 i więcej gramów 100% alkoholu (upicie się). Odpowiada to: trzem lub więcej niż trzem butelkom piwa, trzem i więcej lampkom wina oraz przynajmniej trzem dużym kieliszkom wódki. Przyjmuje się, że w badaniach prowadzonych na dużych grupach, ilość alkoholu wypitego przy ostatniej okazji odpowiada średniej ilości zazwyczaj wypijanego alkoholu (12, 13).

Okoliczności picia alkoholu. Młodzież odpowiada na pytanie dotyczące towarzystwa, w jakim pili alkohol przy ostatniej okazji. Respondenci zaznaczają jedną z podanych odpowiedzi: z rówieśnikami, z rodzicami, z innymi dorosłymi lub sam.

Rodzinne wzorce zachowania. W badaniach mokotowskich wykorzystywana jest również ankietę NAN (14) poświęconą głównie kontaktom młodzieży ze środkami psychoaktywnymi. W niniejszym artykule wykorzystano odpowiedzi respondentów na

dwa jej pytania. Pierwsze dotyczy palenia papierosów przez rodziców, a drugie – częstości picia alkoholu w domu ucznia.

Dane socjodemograficzne. W czasie badań pozyskiwane są dane umożliwiające charakterystykę respondentów. Dotyczą one płci, typu szkoły (liceum ogólnokształcące lub średnia szkoła zawodowa lub zasadnicza szkoła zawodowa) oraz wieku (pozwala to stwierdzić, czy uczeń jest opóźniony w nauce czy nie).

Opisując picie poszczególnych napojów alkoholowych przez 15-latków oraz picie i palenie papierosów przez ich rodziców wykorzystano dane ze wszystkich pięciu pomiarów tzn. od roku 1984. Bardziej złożone analizy, uwzględniające zmienne będące kompilacją odpowiedzi na kilka pytań ankiety, były możliwe tylko dla danych z lat 1988-2000. Wynika to z faktu, że dane z 1984 roku nigdy nie zostały zapisane w komputerowej bazie danych, co uniemożliwia ich przetwarzanie.

Ocena różnic między poszczególnymi pomiarami i grupami jest oparta na wynikach testu chi-kwadrat.

Do analizy wpływu na picie alkoholu przez młodzież poszczególnych czynników socjodemograficznych i rodzinnych wzorców zachowań zastosowano analizę regresji logistycznej. Zmienną zależną było częste picie alkoholu, przy czym „0” oznaczało niepicie napoju alkoholowego w ciągu ostatnich 30 dni, a „1” – wypicie piwa, wina lub wódki w okresie 30 dni przed badaniem. Każda ze zmiennych niezależnych została również zakodowana jako dwuwartościowa. Wyższą kategorią zostali oznaczeni chłopcy, uczniowie opóźnieni w nauce oraz uczący się w szkołach innych niż ogólnokształcące (czyli w średnich lub zasadniczych szkołach zawodowych). Dane na temat częstości picia alkoholu w domach respondentów zostały zaklasyfikowane do jednej z dwóch kategorii: „0” oznaczało picie nie częściej niż kilka razy w roku, a „1” – picie przynajmniej kilka razy w miesiącu. Dychotomizacji danych na temat palenia papierosów przez rodziców dokonano w następujący sposób: palenie nałogowe przynajmniej przez jedno z rodziców – „1”, niepalenie lub palenie od czasu do czasu – „0”.

## WYNIKI

### *Ogólna charakterystyka zmian*

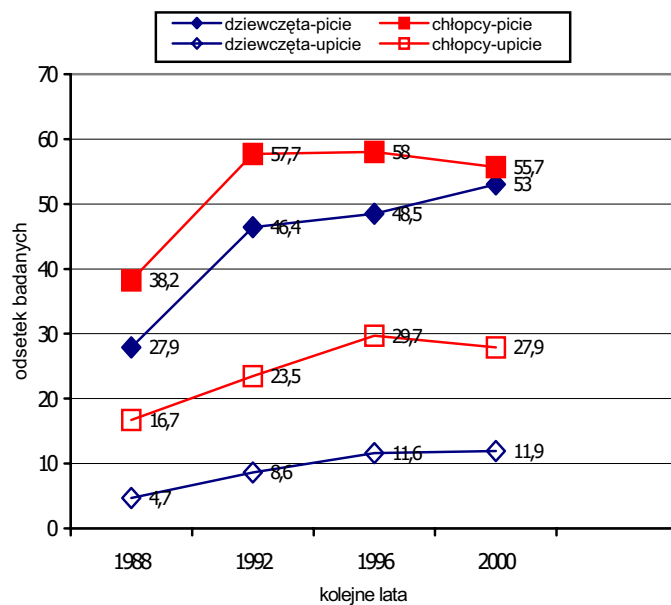
Uzyskane dane wskazują, że odsetek niepijących wśród 15-latków, po wyraźnym spadku z ok. 25% w 1988 roku w latach 1996 – 2000, ustabilizował się na poziomie około 10%.

Wśród chłopców stabilizacja trendu jest widoczna również w innych wskaźnikach picia, tzn. w picu częstym (30 dni przed badaniem) i w częstym nadużywaniu (wypicie 60 i więcej gramów 100% alkoholu w ciągu ostatnich 30 dni) (Rycina 1). Natomiast w grupie dziewcząt między 1996 a 2000 rokiem wzrósł odsetek często pijących alkohol z 48% do 53% ( $p < 0,05$ ) i osiągnął poziom zbliżony do odsetka często pijących chłopców (56%). Osiemnaście procent badanych piło alkohol w ilościach prowadzących do upicia się, przy czym utrzymywały się wyraźne różnice w tym zakresie między chłopcami a dziewczętami (28% chłopców, 12% dziewcząt,  $p < 0,001$ ).

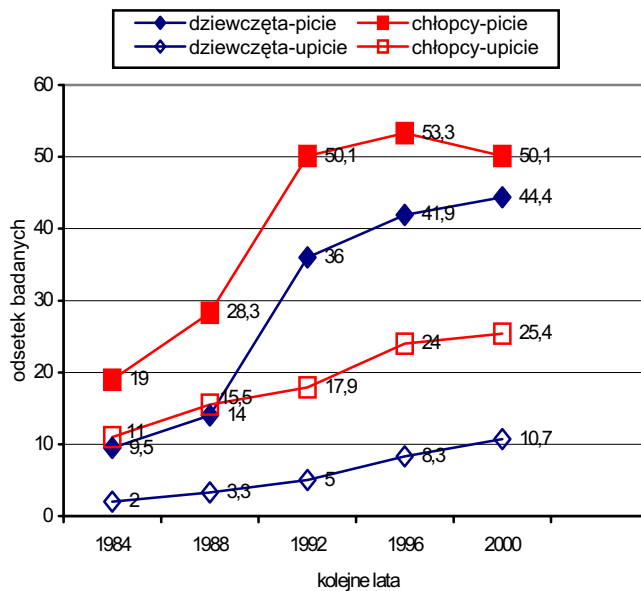
### *Piwo - Wino - Wódka*

Od początku lat 90. piwo jest najbardziej rozpowszechnionym wśród badanej młodzieży rodzajem napoju alkoholowego. Na podstawie danych uzyskanych w 2000 roku

stwierdzono, że 84% uczniów piło piwo przynajmniej raz w życiu. W całej badanej grupie, między 1996 a 2000 rokiem, nie zmienił się odsetek często pijących piwo (47%).



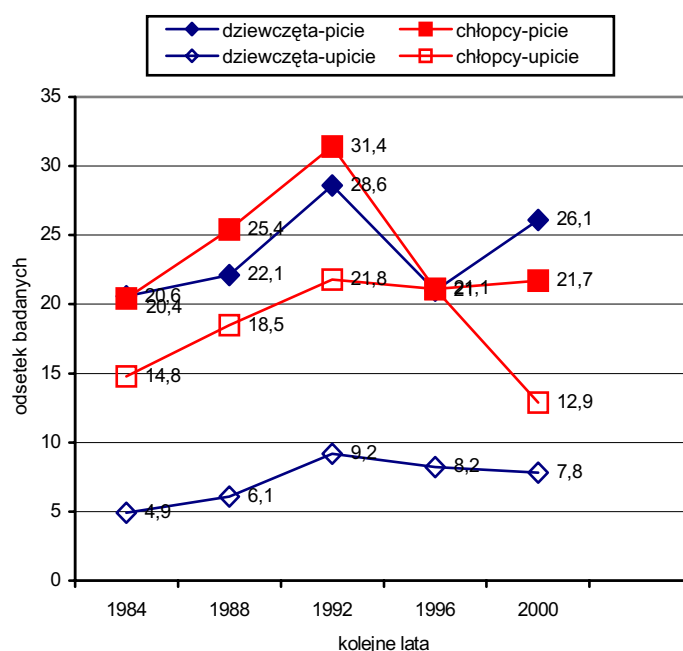
Ryc. 1. 15-latkowie, którzy pili alkohol w ostatnich 30 dniach i upili się w tym okresie



Ryc. 2. 15-latkowie, którzy pili piwo w ostatnich 30 dniach i upili się nim przy ostatniej okazji picia

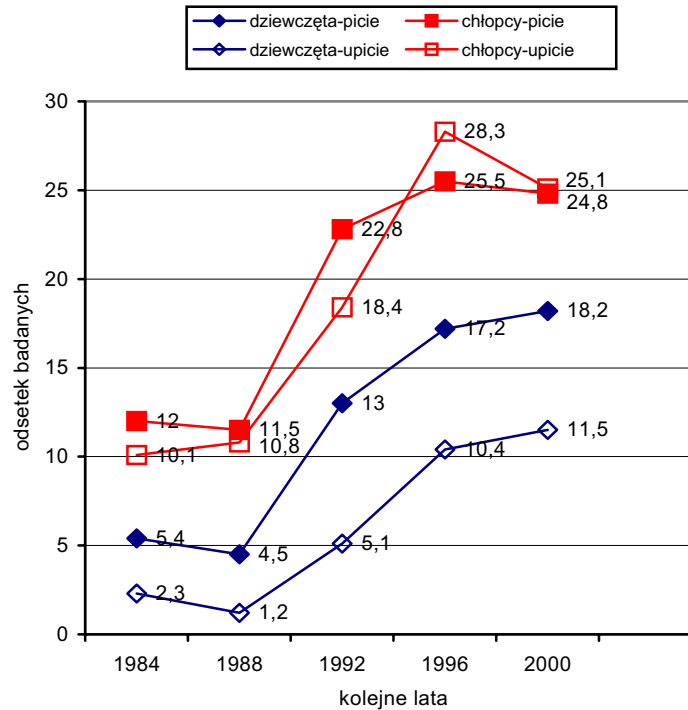
Jak widać na Ryc. 2 zwiększył się natomiast odsetek dziewcząt, które piły piwo w ilościach prowadzących do upicia się z 8% do 11% ( $p < 0,05$ ). Natomiast odsetek chłopców upijających się piwem pozostał na niezmiennym poziomie ok. 25%. W porównaniu z 1996 rokiem z 12% do 16% wzrósł odsetek chłopców, którzy nigdy nie pili piwa ( $p < 0,001$ ).

Wina próbowało ponad 70% nastolatków i jest to wynik zbliżony do stwierdzonego w 1996 roku. W ciągu ostatnich czterech lat zmniejszył się jednak odsetek dziewcząt, które nigdy nie próbowały wina z 28% w 1996 do 23% w 2000 ( $p < 0,01$ ). Istotnie zwiększyła się liczba uczniów często pijących wino, z 21% w 1996 roku do 24% ( $p < 0,05$ ).



Ryc. 3. 15-latkowie, którzy pili wino w ostatnich 30 dniach i upili się nim przy ostatniej okazji picia

Na zmianie stwierdzonej w całej grupie zaważyły wyniki odnotowane wśród dziewcząt, wskazujące na wzrost odsetka często pijących ( $p < 0,01$ ). Jest to odsetek wyższy niż wśród chłopców (ustabilizowany na poziomie około 20%) i wynosi 26% (Ryc. 3). W ciągu czterech lat zmniejszył się odsetek uczniów pijących wino w dużych ilościach (z 14% do 10%,  $p < 0,001$ ). Jest to związane ze zmianami zachodzącymi wśród chłopców – odsetek upijających się winem spadł z 21% do 13% ( $p < 0,001$ ).



Ryc. 4. 15-latkowie, którzy pili wódkę w ostatnich 30 dniach i upili się nią przy ostatniej okazji picia

W porównaniu z 1996 rokiem wzrosło ( $p < 0,05$ ) rozpowszechnienie picia wódki i innych mocnych napojów alkoholowych – próbowało ich ponad 55% badanych (Ryc. 4). Zmiana stwierdzona w całej grupie odzwierciedla wzrost częstości picia wódki i innych mocnych trunków przez dziewczęta. W 2000 roku piło je 53% piętnastolatek, w 1996 – 44% ( $p < 0,001$ ), w 1992 – 31%, a w 1988 – 14%. Odsetki uczniów często pijących wódkę (ok. 21%) oraz upijających się nią (ok. 18%) pozostały na niezmiennym poziomie.

#### **Towarzystwo, w jakim młodzież pije alkohol**

Obraz tego, z kim młodzież najczęściej pije alkohol, pozostaje niezmienny na przestrzeni całego okresu prowadzenia badań. Najczęściej, bez względu na rodzaj wypijanego alkoholu, uczniowie piją w towarzystwie młodzieżowym (Ryc. 5). Tak, jak cztery lata temu, ponad dwie trzecie młodzieży pije piwo, a blisko połowa wódkę razem z kolegami. W 2000 roku odsetki uczniów wynosiły odpowiednio ok. 68% i 46%. Natomiast odnotowano zmiany w częstości picia wina przez uczniów w towarzystwie kolegów i razem z rodzicami. W porównaniu z 1996 rokiem zmniejszył się odsetek uczniów z 38% do 34% pijących wino z kolegami, a jednocześnie wzrósł

odsetek młodzieży pijącej wino z rodzicami z ok. 22% do 26% (stwierdzone różnice są istotne statystycznie na poziomie  $p < 0,01$ ). Odsetki uczniów, którzy pili piwo i wódkę razem z rodzicami, nie uległy istotnym zmianom i w 2000 roku wynosiły w przypadku picia piwa 8%, a w przypadku wódki 2,5%.

Odsetek młodzieży, która piła alkohol samotnie, pozostał na tym samym poziomie, co w roku 1996, i wahał się w granicach od 2,3 % do 2,7%.

### ***Picie alkoholu a typ szkoły***

Jak widać (Tabela 5), od początku lat 90., niezależnie od typu szkoły, wyraźnie wzrósł odsetek uczniów często pijących alkohol. W 2000 roku nastąpiło wyrównanie trendu i można powiedzieć, że skala picia jest podobna we wszystkich typach szkół. Utrzymują się natomiast wyraźne różnice odsetka uczniów często nadużywających alkoholu. Uczniowie liceów ogólnokształcących rzadziej nadużywają alkoholu w porównaniu z uczniami ze średnich i zasadniczych szkół zawodowych.

**TABELA 5**  
**Picie alkoholu przez uczniów różnych typów szkół ponadpodstawowych Mokotowa.**

rok badania	% pijących alkohol w ciągu ostatnich 30 dni			% tych, którzy upili się alkoholem w ciągu ostatnich 30 dni		
	LO	ŚSZ	ZSZ	LO	ŚSZ	ZSZ
1988	28,6	31,6	37,8	5,6	8,7	16,2
1992	55,7***	48,4***	46,6***	13,4***	12,8***	22,5**
1996	51,7*	52,5	58,5***	14,8	23,6***	28,8*
2000	54,6	54,9	53,8	18,2	24,1	23,8*

$p < 0,05$ , \*\*  $p < 0,01$ , \*\*\*  $p < 0,001$  (w każdym przypadku dotyczy porównania z poprzednim badaniem)

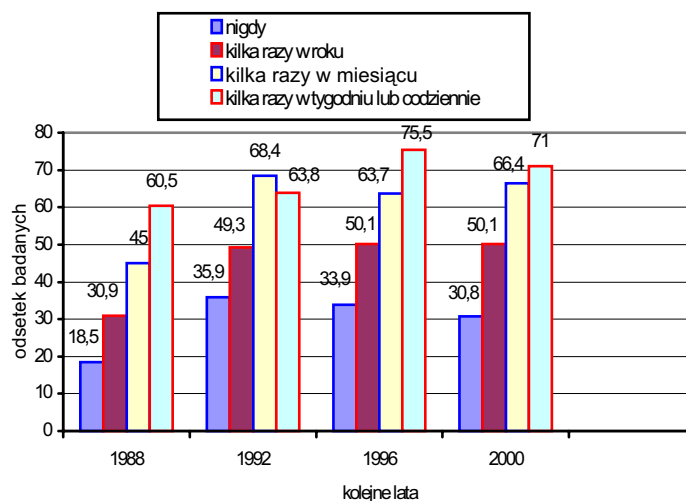
### ***Picie alkoholu i palenie papierosów przez rodziców (na podstawie danych od uczniów)***

W porównaniu z rokiem 1996 w roku 2000 zmniejszył się odsetek rodziców (z 66% do 57%), którzy zostali określani przez swoje dzieci, jako osoby pijące alkohol kilka razy w roku. Natomiast odnotowano wzrost odsetka rodziców, którzy piją alkohol kilka razy w tygodniu lub codziennie. W roku 1996 wynosił on ok. 6% a cztery lata później 13% (stwierdzone różnice są istotne statystycznie na poziomie  $p < 0,001$ ). Na stałym poziomie od lat utrzymuje się odsetek abstynentów wśród rodziców (7% – 9%) oraz odsetek tych rodziców, którzy według dzieci piją alkohol kilka razy w miesiącu (ok. 21%).

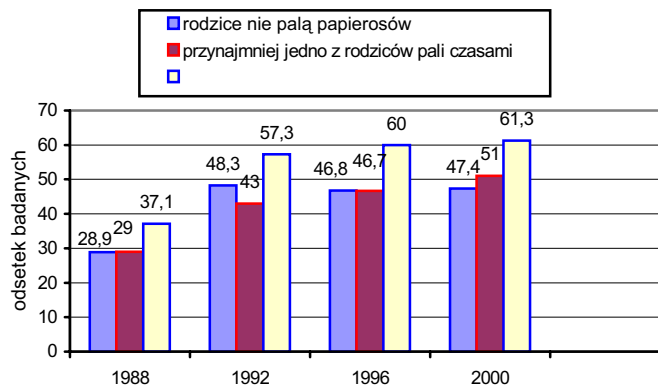
Częstość palenia papierosów przez rodziców badanych uczniów w roku 2000 kształtowała się na tym samym poziomie, co w 1996 roku. Odsetek rodziców, którzy zdaniem dzieci nie palą papierosów w ogóle, wynosi ok. 38% . Nałogowo pali blisko połowa rodziców (46%), a czasami 16%.

***Picie alkoholu przez młodzież a picie alkoholu i palenie papierosów przez ich rodziców.***

Ryc. 5 ilustruje zależność między częstością picia alkoholu w domu a częstym pićem alkoholu przez uczniów.



Ryc. 5. Często picie alkoholu przez uczniów, a częstość picia alkoholu w ich domach



Ryc. 6. Często picie alkoholu przez uczniów a palenie papierosów przez rodziców

Z kolei Ryc. 6 przedstawia związek częstego picia alkoholu przez dzieci z paleniem papierosów przez rodziców. Na przestrzeni lat obraz zależności pomiędzy tymi zachowaniami rodziców a piciem alkoholu przez dzieci nie zmienia się. Im częściej w domu był pity alkohol, tym częściej piły go dzieci. Podobnie w przypadku palenia papierosów przez rodziców. Jeśli oboje rodzice palili papierosy nałogowo, tym samym wzrastało prawdopodobieństwo, że ich dziecko będzie często piło alkohol. Różnice między grupami uczniów wyróżnionymi ze względu na częstość picia alkoholu w domu i palenia papierosów przez rodziców, są istotne na poziomie  $p < 0,001$  we wszystkich kolejnych pomiarach.

### ***Zmienne socjodemograficzne i rodzinne wzory zachowań a picie alkoholu przez młodzież w latach 1988 – 2000***

Zestawienie wyników regresji logistycznej (Tabela 5) wskazuje, że na przestrzeni lat 1988-2000, zmieniały się zależności płeć a picie alkoholu oraz typ szkoły a picie alkoholu. W latach 1988 –1996 ryzyko, że chłopcy będą często pili alkohol, było około półtora raza większe niż w przypadku dziewcząt (wartość OR „*Odds Ratio*” czyli *poziom szans* waha się od 1,47 do 1,62). Natomiast w 2000 roku nastąpiło wyrównanie poziomu szans. Z kolei, pod koniec lat 80. fakt uczęszczania do technikum, liceum zawodowego lub zasadniczej szkoły zawodowej wiązał się z niewielkim wzrostem ryzyka częstego picia alkoholu (OR=1,20) w porównaniu z uczęszczaniem do liceów ogólnokształcących. Na początku lat 90. zależność między piciem a typem szkoły uległa odwróceniu – uczniowie szkół zawodowych mieli o około połowę mniejsze szanse, że będą często pili alkohol niż uczniowie liceów ogólnokształcących (OR=0,63). Natomiast w kolejnych pomiarach, w latach 1996 i 2000 poziom szans związany z piciem lub niepieniem alkoholu przez uczniów poszczególnych typów szkół uległ wyrównaniu.

W czasie objętym badaniami, związek między zachowaniami rodziców a częstym piciem alkoholu przez dzieci pozostał na niezmiennym poziomie. Ryzyko częstego picia alkoholu wzrasta ponad dwukrotnie w przypadku nastolatków, u których w domach alkohol pije się przynajmniej kilka razy w miesiącu, w porównaniu do nastolatków, w których domach rzadziej pojawia się alkohol (w kolejnych latach OR przyjmuje wartości od 2,10 do 2,36). W przypadku uczniów, których rodzice (przynajmniej jedno z nich) palą nałogowo papierosy, szanse częstego picia alkoholu są wyższe niż u pozostałych (OR waha się od 1,32 do 1,64). Podobnie niezmienna na przestrzeni 16 lat była zależność między opóźnieniem w nauce a częstym piciem – szanse uczniów mających kłopoty z nauką na częste picie alkoholu są około dwa razy wyższe, niż uczniów, którzy sobie lepiej radzą w szkole (OR w zależności od roku badania przyjmuje się wartości od 1,64 do 2,20).

**TABELA 6**  
**Wyniki analizy regresji logistycznej dotyczącej wpływu poszczególnych zmiennych na częste picie alkoholu przez młodzież w latach 1988, 1992, 1996, 2000.**

zmienne niezależne	niepijący alkoholu i pijący rzadko vs pijący często (w ciągu ostatnich 30 dni)				
		1988 (N=3739)	1992 (N=1950)	1996 (N=2457)	2000 (N=2418)
chłopcy	$\beta$	0,41	0,49	0,39	0,11
	S.E.	0,07	0,09	0,09	0,09
	p	0,000	0,000	0,000	n.s.
opóźnieni w nauce	$\beta$	0,75	0,52	0,79	0,50
	S.E.	0,10	0,15	0,15	0,13
	p	0,000	0,001	0,000	0,000
uczniowie średnich i zasadniczych szkół zawodowych	$\beta$	0,19	-0,47	-0,05	-0,09
	S.E.	0,08	0,10	0,09	0,10
	p	0,015	0,000	n.s.	n.s.
rodzice palący papierosy	$\beta$	0,28	0,46	0,50	0,47
	S.E.	0,07	0,09	0,08	0,09
	p	0,000	0,000	0,000	0,000
rodzice pijący alkohol	$\beta$	0,76	0,78	0,74	0,86
	S.E.	0,09	0,12	0,10	0,09
	p	0,000	0,000	0,000	0,000
wartość stała	$\beta$	-1,15	-0,09	-1,74	-1,66
	S.E.	0,29	0,40	0,21	0,22
	p	0,000	n.s.	0,000	0,000

### OMÓWIENIE WYNIKÓW

Bardzo pozytywnym zjawiskiem wśród mokotowskich piętnastolatków jest to, że odsetek młodzieży, która pije alkohol, nie ulega wzrostowi. Jednocześnie nie można zapominać, że w badanej grupie było tylko ok. 10% tych pierwszoklasistów, którzy nie pili nigdy alkoholu. Wskazuje to na potrzebę podejmowania intensywniejszych szkolnych działań profilaktycznych i interwencyjnych przy aktywnej współpracy rodziców. Wydaje się, że programy profilaktyczne są znacznie częściej realizowane w młodszych latach nauki niż w okresie edukacji w szkołach średnich. Trzeba jednak pamiętać, że właśnie w tym wieku picie alkoholu staje się zachowaniem normatywnym w środowisku rówieśniczym, przy często niejednoznacznej postawie osób dorosłych (9).

Sygnalizowany we wcześniejszych doniesieniach z badań mokotowskich (6) wzrost picia alkoholu przez dziewczęta doprowadził do tego, że dziewczęta w końcu „dogoniły” chłopców w częstym picciu alkoholu. Ponadto wśród dziewcząt obserwowane są również tendencje wzrostowe w zakresie innych zachowań problemowych (2,

7). Jest to bardzo niepokojący fakt, którego wyjaśnienie wymaga dalszych badań. Wydaje się, że jednym z obszarów poszukiwań możliwych wyjaśnień dla tak dynamicznego rozwoju picia alkoholu przez dziewczęta jest przebieg procesów socjalizacyjnych w rodzinie. Inspirujące w tym zakresie jest badanie przeprowadzone przez Stępień (10). Uzyskane przez nią wyniki wykazały, że dla intensywności picia alkoholu przez dziewczęta ma znaczenie wymiar wsparcia ze strony rodziców, a dla chłopców wymiary związane z kontrolą rodzicielską. Być może jednym z czynników wpływających na wzrost picia alkoholu przez dziewczęta są możliwe zmiany w zakresie dawanego przez rodzinę wsparcia, których podłoża można szukać w zmieniających się warunkach życia polskich rodzin.

W kontekście zacierania się różnic między piciem alkoholu przez uczniów różnych typów szkół, warto też wspomnieć o następujących w latach 80. i 90. zmianach systemu edukacyjnego. W omawianym okresie systematycznie rosła proporcja uczniów zdobywających wykształcenie średnie poświadczone egzaminem maturalnym w stosunku do uczniów szkół zawodowych. Jest to zgodne z kierunkiem ostatniej reformy systemu edukacji, która zakłada, że 80% nastolatków będzie zdobywało wykształcenie średnie a 20% – zawodowe (3). Poza tym, w latach 90. powstało wiele nowych, niepublicznych szkół. Populacja uczniów obecnie istniejących liceów ogólnokształcących lub szkół zawodowych różni się też znacznie od uczniów szkół tego samego typu w latach 80.

Zmiany o charakterze społeczno-ustrojowym, jakie zaszły w Polsce, spowodowały to, że nastolatkowie dorastają obecnie w innych warunkach niż w roku 1984, kiedy zainicjowano badania mokotowskie. Wyniki naszych analiz wskazują na stałość na przestrzeni 16 lat czynników rodzinnych, takich jak picie i palenie przez rodziców oraz behawioralnych jak osiągnięcia szkolne. Nasze ustalenia są zgodne z wynikami badań amerykańskich. Amerykańskie badania, dotyczące tego, w jakim stopniu psychospołeczne i behawioralne czynniki wyjaśniają (determinują) zmiany w picciu problemowym młodzieży, wskazują, że wpływ tych czynników jest stały, bez względu na zmiany o charakterze kulturowym (1). W badaniach tych stwierdzono, że na przestrzeni 20 lat, najsilniejszymi i stałymi predyktorami picia problemowego przez młodzież były czynniki rodzinne, rówieśnicze oraz behawioralne. Natomiast stwierdzone przez nas zmiany w zakresie wpływu płci i typu szkoły na częste picie odbiegają od wyników Donovan i wsp. Wynika to prawdopodobnie z faktu, że zmiany, jakie zaszły w Polsce w badanym okresie, są znacznie głębsze niż zmiany kulturowe w Stanach Zjednoczonych w latach 1972-1992.

Na zakończenie warto wspomnieć o tym, że reforma edukacyjna wprowadziła nowy typ szkoły – gimnazjum. Tak więc badania mokotowskie w 2000 roku objęły ostatni rocznik uczniów, który zdobywa wykształcenie w ramach poprzedniego systemu edukacji. W 2004 roku, czyli roku , w którym przypada kolejna edycja badań, badaną populację stanowić mogą bądź 15-letni uczniowie trzecich klas gimnazjalnych, bądź 16-latkowie rozpoczynający naukę w szkołach ponadgimnazjalnych. Można więc powiedzieć, że badania przeprowadzone w 2000 roku kończą pewien etap i stanowią podsumowanie trendów z zakresu używania substancji psychoaktywnych przez młodzież mokotowską w okresie, w którym dokonało się wiele zmian o charakterze politycznym i społecznym.

## WNIOSKI

Zestawienie danych z kolejnych pięciu pomiarów prowadzi do następujących wniosków:

1. Zahamowaniu uległ niekorzystny trend wzrostu picia alkoholu wśród piętnastoletków obserwowany od końca lat 80. polegający na:
  - zmniejszeniu się odsetka młodzieży, która nigdy nie piła alkoholu;
  - wzroście liczby często pijących i upijających się uczniów.
2. W okresie objętym badaniami mokotowskimi, zatarły się różnice w częstym picciu alkoholu między chłopcami a dziewczętami. Wśród chłopców obserwowane jest ograniczenie trendu wzrostowego w zakresie picia alkoholu, natomiast wśród dziewcząt pogłębiają się niektóre niekorzystne zmiany obserwowane od początku lat 90.
3. Zmieniły się również zależności ze względu na typ szkoły. Zacierają się różnice w rozpowszechnieniu picia alkoholu między uczniami z różnych typów szkół.
4. Na przestrzeni całego okresu objętego badaniami mokotowskimi, bez względu na zachodzące przemiany społeczno ustrojowe, utrzymuje się związek pomiędzy picciem alkoholu i paleniem papierosów przez rodziców a częstym picciem alkoholu przez dzieci. Podobnie stała jest zależność między słabymi wynikami w nauce (których odzwierciedleniem jest fakt powtarzania klasy) a picciem alkoholu.

## STRESZCZENIE

Celem artykułu jest prezentacja wyników badań mokotowskich w ich części dotyczącej zmian w zakresie picia alkoholu przez młodzież szkolną oraz analiza zależności między picciem alkoholu a wybranymi czynnikami socjodemograficznymi.

Badania zostały rozpoczęte w 1984 roku i były powtarzane co cztery lata. W 2000 roku przeprowadzono kolejną edycję badań. Uczestniczyło 2492 uczniów rozpoczynających naukę w szkołach ponadpodstawowych Mokotowa (jednej z dzielnic Warszawy). Średnia wieku wynosiła 15,5 roku. W kolejnych latach stosowano tę samą procedurę oraz to samo narzędzie badawcze – krótki, anonimowy kwestionariusz.

Wyniki wskazują, że często pije alkohol ponad 50% nastolatków, upija się 18%, a abstynenci stanowią 10% populacji. Zahamowanie niekorzystnych zmian obserwowanych w latach 90. jest wyraźne wśród chłopców. Natomiast wśród dziewcząt, wskaźniki picia alkoholu wzrosły – odsetek często pijących wino (26%) przewyższył odsetek chłopców (21%), odsetek tych, które próbowały wódki, wzrósł z 44% do 56%, a odsetek pijących piwo w ilościach prowadzących do upicia się wzrósł z 8% do 11%. Wyniki analizy regresji logistycznej świadczą o zacieraniu się różnic w częstym picciu alkoholu między dziewczętami i chłopcami oraz uczniami liceów ogólnokształcących i szkół zawodowych. Na przestrzeni całego okresu objętego badaniami, związek pomiędzy opóźnieniem w nauce, picciem alkoholu i paleniem papierosów przez rodziców a częstym picciem alkoholu przez uczniów utrzymuje się na podobnym poziomie.

**Słowa kluczowe:** młodzież, alkohol, epidemiologia, czynniki socjodemograficzne.

## PIŚMIENNICTWO

1. Donovan J.E., Jessor R., Costa F.M. (1999): *Adolescent Problem Drinking: Stability of Psychosocial and Behavioral Correlates across a Generation*. Journal of Studies on Alcohol 60/3; 352-361.
2. Frączek A. (2001): *Okres przemian a przestępstwa agresywne młodzieży. Analiza w latach 1990 - 1997*. Wykład, IPIŃ.
3. Ministerstwo Edukacji Narodowej (2000): *Reforma Systemu Edukacji. Szkolnictwo Ponadgimnazjalne. Projekt. Materiały do dyskusji*. MEN, Warszawa.
4. Moskalewicz J., Świątkiewicz G. (1995): *Drug Demand Reduction in Poland. Inventory of Data Prepared for PHARE Programme „Fight Against Drugs”*. ABS Intersalus, Warszawa.
5. Narodowy Program Profilaktyki i Rozwiązywania Problemów Alkoholowych - Program Działania Administracji Rządowej na lata 1997-1999. (1996), Państwowa Agencja Rozwiązywania Problemów Alkoholowych, Warszawa.
6. Okulicz-Kozaryn K., Borucka A. (1997): *Zmiany w piciu alkoholu przez młodzież. Badania mokotowskie: 1984-1988-1992-1996*. Alkoholizm i Narkomania 2/27; 179-195.
7. Ostaszewski K., Okulicz-Kozaryn K. (2000): *Używanie przez młodzież różnych substancji psychoaktywnych. Badania mokotowskie - kontynuacja 2000*. Raport etapowy z realizacji tematu statutowego IPIŃ 24/2000 (maszynopis).
8. Państwowa Agencja Rozwiązywania Problemów Alkoholowych (1998): *Materiały z Konferencji „Perspektywy polskiej profilaktyki problemowej”*. Nieborów, 2-4 XI.
9. Sierosławski J., Zieliński A. (1997): *Normy wieku inicjacji alkoholowej*. Alkoholizm i Narkomania 4/29; 629-653.
10. Stępień E. (1996): *Ocena własnych relacji z rodziną a picie alkoholu przez dorastających*. Alkoholizm i Narkomania 1/22; 83-96.
11. Świątkiewicz G. (1997): *Kwestia piwa w okresie transformacji społeczno-ustrojowej w Polsce*. Alkoholizm i Narkomania 1/26; 11-19.
12. Święcicki A. (1963): *Struktura spożycia napojów alkoholowych w Polsce na podstawie badań ankietowych*. SKP, Warszawa.
13. Wolniewicz-Grzelak B. (1985): *Badania ankietowe nad spożywaniem alkoholu przez uczniów szkół ponadpodstawowych Mokotowa w 1984 roku i niektóre problemy metodologiczne*. Biuletyn Instytutu Psychoneurologicznego 4(60), 65-85.
14. Wolniewicz-Grzelak B., Ostaszewski K. (1987): *Rozpowszechnienie używania różnych substancji uzależniających przez uczniów szkół ponadpodstawowych warszawskiej dzielnicy Mokotów*. Zeszyty Problemowe Narkomanii. Zeszyt 2. Towarzystwo Zapobiegania Narkomanii, Warszawa; 83-87.
15. Wolniewicz-Grzelak B. (1993): *O picciu alkoholu przez młodzież*. Remedium 5, 22-23.
16. Wolniewicz-Grzelak B. (1995): *Badanie picia napojów alkoholowych przez młodzież arkuszem „Piwo-Wino-Wódka”*. Alkoholizm i Narkomania 2/19, Warszawa, 117-127.