

Z warsztatów badawczych i doświadczeń klinicznych

Irena Jelonkiewicz, Katarzyna Kosińska-Dec
Zakład Psychologii Klinicznej Instytutu Psychiatrii i Neurologii
w Warszawie

PICIE ALKOHOLU WŚRÓD MŁODYCH-DOROSŁYCH A STRUKTURA WŁADZY W RODZINIE

Wstęp

Czynniki związane z piciem alkoholu przez młodzież mogą mieć charakter psychologiczny lub społeczny (por. VIII Raport 1993). Relacje rodzinne są traktowane jako jedno z ważniejszych źródeł wpływów społecznych wiążących się z piciem alkoholu przez dorastających. To właśnie rodzina dostarcza pierwszych doświadczeń socjalizacyjnych. Dane przedstawiane we wspomnianym Raporcie wykazują, że rodzina poprzez swoje funkcje kontrolne może ograniczać lub dopuszczać do używania alkoholu przez swoich członków. Za szczególnie ważne w kształtowaniu zachowań adolescentów uważa się takie wymiary życia rodzinnego, jak: dostarczanie wsparcia i sprawowanie kontroli (dyscypliny).

Jessor (6) podaje, że picie alkoholu przez dorastających wiąże się z trzema wyrażonymi kontekstami: właściwościami osobowości jednostki, jej systemem zachowań oraz czynnikami środowiskowymi, wśród których wymienia się grupę rodzinną i rówieśniczą.

Według badań E. Stępień (11) w wieku 18 lat 80% młodzieży ma już jakiegokolwiek doświadczenia z piciem alkoholu. Badania wykonane przez tę autorkę wykazały, że percepcja zachowań i postaw rodziców może być istotnym czynnikiem wiążącym się z różnymi zachowaniami zdrowotnymi m. in. z piciem alkoholu. Dla dorastających chłopców prawie wszystkie weryfikowane zmienne odnoszące się do relacji z rodzicami czy też „osadzenia” w domu rodzinnym okazały się istotne dla natężenia spożywanego przez nich alkoholu; dla dziewcząt te same czynniki były nieistotne. Wniosek Stępień dotyczy także różnic między chłopcami i dziewczętami – otóż dla picia

Badania były sponsorowane przez Państwową Agencję Rozwiązywania Problemów Alkoholowych.

dziewcząt jest bardziej istotny emocjonalny kontekst ich relacji z rodzicami, a dla chłopców – zdecydowane i konwencjonalne reguły życia rodzinnego.

Jak piszą Goldenbergowie (3) rodzina jest naturalnym, społecznym systemem posiadającym pewne właściwości: układ zasad, role, strukturę władzy, formy komunikacji, sposoby negocjacji i rozwiązywania problemów.

W podjętym przez nas temacie koncentrowano się na badaniu wybranego aspektu funkcjonowania rodziny, mianowicie struktury władzy.

Tyszka (12) wyróżnia trzy rodzaje pozycji społecznych w rodzinie. Jedną z nich jest *pozycja władzy*. Decyduje o niej jakość i zakres decyzji odnoszących się do rodziny, które może podejmować jednostka. Im więcej podejmuje różnego typu decyzji rodzinnych i im ważniejszych spraw dotyczą te decyzje, tym wyższa jest jej pozycja władzy.

Radochoński (10) stwierdza, że władza jest cechą występującą w określonym stopniu u wszystkich członków danej rodziny. Upraszczając – władza to określone możliwości celowego wywoływania przez daną jednostkę zamierzonych zachowań u innych osób. Zakres władzy danej osoby jest tym większy, im częściej będzie ona wywoływać zamierzone zachowania u innych. Według Radochońskiego (ibidem) istnieją trzy sposoby wpływania na zachowania innych członków rodziny:

- wyrażanie określonych opinii w celu kształtowania pożądaných nawyków zachowania u innych,
- stosowanie systemu nagród i kar,
- stosowanie bezpośredniej przemocy fizycznej (np. bicie dziecka) lub ograniczania jego swobody (np. zakaz wychodzenia z domu).

Zwykle członkowie rodziny przyznają jednej osobie (np. ojcu) zakres władzy większy niż innym. Ziemska (15) uważa, że władza może równocześnie należeć do męża i żony lub być udziałem tylko jednego partnera. W relacji małżeńskiej ten partner, który w większym stopniu ze względu na cechy osobowości potrafi podejmować decyzje w jakiejś dziedzinie wspólnego życia, skupia w swoim ręku władzę. Autorka zaznacza, że źródłem władzy w związku małżeńskim są indywidualne uzdolnienia i doświadczenia obu partnerów oraz wzory kulturowe rodzin, z których się wywodzą.

W kontekście zdrowia rodziny różni autorzy wymieniają kategorie mające związek z jej prawidłowym funkcjonowaniem. Fleck (za: Walsh, 13) wymienia 5 parametrów charakteryzujących zdrowe rodziny i wśród nich – przywództwo czyli koalicje małżeńskie, uzupełnianie się w rolach rodzicielskich oraz używanie władzy przez rodziców. Beavers (1) uważa, że w tzw. optymalnej rodzinie jest relatywnie równa władza. Hierarchia władzy jest jasna, przywództwo tkwi w ręku rodziców. Minuchin (za: Hinde, 5) podsumowując prace teoretyków i badaczy rodzin (Olsona, Beaversa, Reissa) pisze, że można w nich zobaczyć 3 obszary rodzinnego funkcjonowania: a) rodzinną spójność (bliskość), b) elastyczność czyli możliwości adaptowania się rodziny do zmieniających się okoliczności, c) podejmowanie decyzji i rozwiązywanie konfliktów, czyli rodzinne wzory negocjowania między sobą uzupełnione władzą i autorytetem.

Dolata i inni (2), szukając hierarchii władzy w rodzinie, badali tzw. „siłę decyzyjną roli” małżonków w następujących sferach aktywności: dostarczanie pieniędzy, zajmowanie się domem, opieka nad dziećmi, wychowywanie dzieci, dysponowanie

pieniężni, stosunki z dalszą rodziną, kontakty z urzędami i instytucjami, organizowanie czasu wolnego. „Siłę decyzyjną roli” mierzono pytaniem – Jeśli dochodzi do różnicy zdań na temat x, kto z reguły decyduje jak to robić? Dodatkowo zbierano też informacje o „sile roli dziecka” zdefiniowanej jako stopień możliwości wpływania przez dziecko na decyzje rodziców dotyczące jego osoby.

Relacje wewnątrzrodzinne – w tym władza – podlegają modyfikacjom razem z rozwojem rodziny. I tak np. Kirwil (8) cytuje badania Feldman i Gehringa dotyczące zmian w relacjach wewnątrzrodzinnych w okresie dorastania oraz możliwości wywierania wpływu na pozostałych członków rodziny (zakres władzy) w 3 grupach wiekowych u dorastających. Starsi (18-letni) dorastający spostrzegali mniejsze różnice między rodzicami i dziećmi w posiadanej władzy niż ich młodsi koledzy. Zmniejszanie się różnicy między dziećmi a rodzicami w zakresie posiadanej władzy związane z wiekiem dorastających zachodzi kosztem spadku możliwości wywierania wpływu na pozostałych członków rodziny przez ojca.

Przyjmuje się (Mika, 9), że struktura władzy w rodzinie jest rezultatem procesów interakcyjnych w grupie. Przebieg tych procesów jest wyznaczony zarówno przez formalne role pełnione przez członków rodziny, jak i nieformalne zależności wiążące poszczególne osoby w rodzinie. Badania poświęcone temu zagadnieniu wykazują, że członkowie grupy mogą dość poprawnie spostrzegać swoją pozycję w takiej strukturze (Mika *ibidem* s. 453).

W przytaczanym piśmiennictwie zarówno tym dotyczącym wiedzy socjopsychologicznej, jak i wiedzy z zakresu psychologii rodziny, pewne kategorie czy terminy opisujące władzę pojawiają się z podobną częstotliwością. Opisuje się na przykład zjawisko kontroli funkcjonowania innej osoby, możliwości podejmowania decyzji. Realizowanie władzy nazywa się przywództwem, kierowaniem czy rządzeniem. Kontrola behawioralna, efektywna dyscyplina, dyrektywne przywództwo, hierarchia władzy to terminy opisujące wymiary funkcjonowania rodzin. Sposób sprawowania kontroli behawioralnej określają różne style kierowania rodziną. Bada się również przekonania członków rodzin dotyczące możliwości wzajemnego wpływania na siebie, czyli poczucie interpersonalnej kontroli w rodzinie. Można się zastanawiać, która z definicji władzy: podejmowanie decyzji o zachowaniach innych osób, możliwość wpływania na postępowanie innych czy też skuteczna kontrola zachowań innych osób pozwala na lepsze wyjaśnienie tego zjawiska.

Najciekawsza jest terminologiczna propozycja Katza i Kahna (7). Dla tych autorów *wpływem* są wszystkie transakcje interpersonalne, w których jedna osoba usiłuje zmienić zachowania innej osoby w pewien zamierzony sposób. *Kontrola* to próby wywierania wpływu, które prowadzą do zamierzonych efektów (czyli skuteczny wpływ). *Władza* jest możliwością wywierania wpływu, potencjalnym ciągiem działań uruchamianych w celu oddziaływania na inne osoby. *Zwierzchnictwo* jest formą władzy społecznie akceptowaną, bo wynikającą z roli i pozycji jednostki zajmowanej w strukturze społecznej.

Przedstawiana praca jest fragmentem projektu badawczego realizowanego w latach 1996-98 w Zakładzie Psychologii Klinicznej Instytutu Psychiatrii i Neurologii w Warszawie. Jej celem było poznanie struktury władzy w rodzinach zdro-

wych (poprawnie funkcjonujących w sensie psychospołecznym) i jej związków z intensywnością picia alkoholu przez dorosłe dzieci. Oczekiwano, że mogą pojawić się zależności między piciem alkoholu u dzieci a wybranym aspektem funkcjonowania rodziny (strukturą władzy).

Osoby badane i procedura badawcza

Zbadano 124 rodziny (w tym: 78 rodzin z córkami i 46 rodzin z synami) z terenu Warszawy, posługując się techniką kwestionariuszową.

W badaniu uczestniczyły rodziny, w których przynajmniej jedno dziecko było w określonym przedziale wiekowym: 19-25 lat. Dorastający uczyli się (77%) lub pracowali (19%), lub uczyli się pracując (4%); wszyscy byli stanu wolnego (nieżonaci/niezamężne).

Wybór takiego przedziału wiekowego był związany z ogólnym tematem projektu, poza tym zakładano, że ci młodzi dorośli ludzie, nadal mieszkający z rodziną, podlegają jej silnemu wpływowi.

Badane rodziny charakteryzował brak szeroko rozumianej „patologii”, co oznaczało, że u żadnego członka rodziny nie występowały przewlekłe choroby psychiczne, poważne choroby somatyczne lub wyraźne inwalidztwo.

Rodziny uczestniczące w badaniach były wybrane (zgodnie z powyższymi kryteriami) przez ankietatorów pracujących na zlecenie Zakładu Psychologii Klinicznej IPiN. Badanie było jednorazowym spotkaniem z rodziną w jej własnym domu, po uprzednim ustaleniu terminu dogodnego dla wszystkich trzech osób uczestniczących w nim. Członkowie rodziny byli badani równocześnie. Przeciętny czas wypełniania kwestionariuszy wynosił około godziny. Każda z trzech osób (Rodzice i Dziecko) wypełniała indywidualnie kwestionariusz TY I TWOJA RODZINA (obejmujący kolejne skale). Wersja dla Matki i Ojca była identyczna. Wersja dla Dziecka zawierała dodatkowe skale. Wypełnione kwestionariusze w obecności rodziny były wkładane do kopert i zaklejane.

Zmienne

Zmienne dotyczące władzy w rodzinie to: zakres spostrzeganej aktualnej władzy własnej i pozostałych członków rodziny. Używano dwóch rodzajów wskaźników władzy: (1) to wskaźnik władzy poszczególnych członków rodziny w percepcji każdego z nich, (2) globalny wskaźnik władzy (suma władzy przypisywanej sobie przez daną osobę i władzy przypisywanej jej przez pozostałych członków rodziny).

Zmienne dotyczące picia alkoholu przez młodych dorosłych mierzone były przy pomocy dziewięciostopniowych skal dotyczących częstości picia, ilości jednorazowo wypijanego alkoholu¹ oraz częstości wypijania jednorazowo więcej niż pięć porcji alkoholu. Dane te opisują ostatnie 6 miesięcy. W niniejszym opracowaniu posłu-

¹ W badaniu tym pytano o standardowe dawki alkoholu: puszki piwa, lampki wina lub kieliszki wódki. Np. pytano: Proszę pomyśleć o wszystkich tych sytuacjach kiedy pił/a Pan/Pani podczas ostatnich sześciu miesięcy. Ile zwykle Pan/Pani wypijał/a za każdym razem?

- mniej niż jedną puszkę (butelkę) piwa albo kieliszek wina lub wódki

- ...

- dziewięć lub więcej puszek (butelek) piwa albo kieliszków wina lub wódki.

gujemy się wskaźnikiem *intensywności* picia, który jest iloczynem częstości i ilości jednorazowo wypijanego alkoholu.

Do pomiaru przedstawionych zmiennych służyły skale umieszczone w zestawie kwestionariuszy TY I TWOJA RODZINA. Znalazł się tam także kwestionariusz socjodemograficzny, służący do opisu takich zmiennych, jak wykształcenie rodziców i ocena sytuacji ekonomicznej rodziny. Skale te są własnym opracowaniem zaplanowanym w związku z realizowanym projektem badawczym.

Wyniki

1. Charakterystyka dystrybucji władzy

W pierwszym kroku analiz opisano wskaźniki władzy poszczególnych członków rodziny w percepcji każdego z nich oraz globalne wskaźniki władzy matek, ojców i dzieci w całej badanej grupie. Globalny wskaźnik *władzy* jest sumą władzy przypisywanej sobie przez daną osobę i władzy przypisywanej jej przez pozostałych członków rodziny.

TABELA 1

Wskaźniki władzy (średnie i odchylenia standardowe) poszczególnych członków rodziny w percepcji matki, ojca i dziecka (N=124 rodziny).

W percepcji:	Władza matki		Władza ojca		Władza dziecka	
	średnia	S. D.	średnia	S. D.	średnia	S. D.
Matki	6,86	1,36	6,02	1,53	4,81	1,51
Ojca	7,02	1,46	5,77	1,53	4,43	1,52
Dziecka	6,98	1,40	6,02	1,53	4,59	1,47

Dane przedstawione w tabeli 1 wskazują, że w percepcji członków rodziny najmniej władzy przypisuje się dziecku, nieco więcej – ojcu, a najwięcej matce. Czynią to zgodnie wszyscy członkowie rodziny. Dla sprawdzenia istotności różnic między wskaźnikami porównano parami średnie wskaźników władzy matki i ojca, matki i dziecka, ojca i dziecka – w grupie matek, potem ojców i dzieci testem t – dla prób zależnych (Tabela 2).

TABELA 2

Istotność różnic (test t) wskaźników władzy poszczególnych członków rodziny w grupie matek, ojców i dzieci (N= 124 rodziny).

W percepcji:	Władza matki: ojca		Władza matki: dziecka		Władza ojca: dziecka	
	t	p<	t	p<	t	p<
Matki	5,88	0,001	16,26	0,001	10,03	0,001
Ojca	8,26	0,001	18,58	0,001	7,72	0,001
Dziecka	5,78	0,001	16,84	0,001	9,28	0,001

Wyniki testu t (wszystkie wartości $p < 0,001$) potwierdzają zauważone zróżnicowanie władzy między członkami rodziny. Analizując wyniki z tabeli 1 możemy dodać, że matki przypisują dzieciom więcej władzy niż ojcowie ($t=1,97$; $p < 0,05$), co nie zmienia prezentowanej przez rodzinę hierarchii władzy. Zarówno ojciec, jak i dziec-

ko przypisują matce więcej władzy niż sobie i pozostałemu członkowi rodziny, zaś matki przypisują sobie więcej władzy niż innym.

Kolejnym krokiem była analiza globalnych wskaźników władzy rodziców (nie uwzględniono w tym miejscu globalnych wskaźników władzy dziecka), które są sumą władzy przyznawanej sobie przez każde z nich i władzy przypisywanej im przez pozostałych członków rodziny. Średnie i odchylenia standardowe oraz wartości statystyki *t* zawarte zostały w tabeli 3.

Globalne wskaźniki władzy matek są statystycznie istotnie wyższe od wskaźników uzyskanych przez ojców.

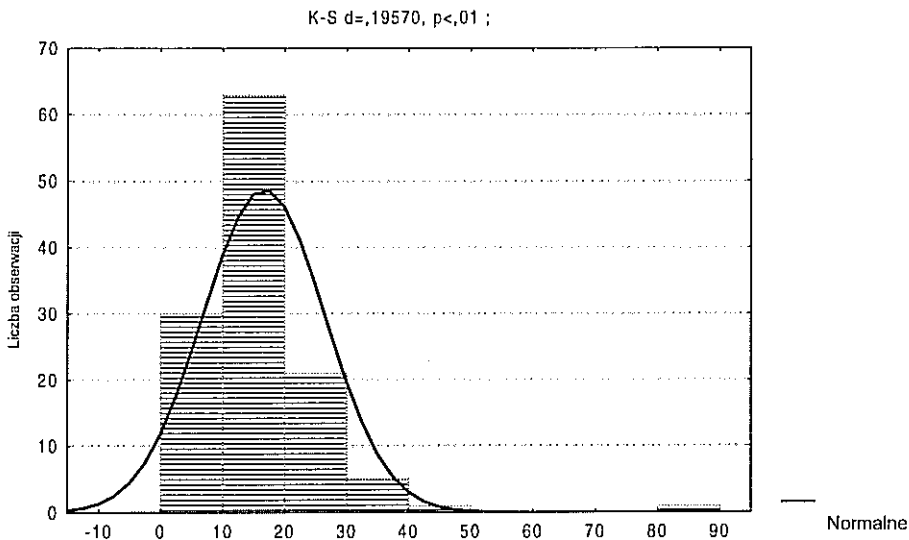
TABELA 3
Średnie, odchylenia standardowe i istotności różnic (test *t*) dla porównań globalnych wskaźników władzy matek (N=124) i ojców (N=124).

Globalna władza matki		Globalna władza ojca		t	p<
średnia	S. D.	średnia	S. D.		
2,21	1,66	1,02	1,85	5,38	0,001

Możemy powiedzieć, że matkom przypisywana jest relatywnie największa władza w rodzinie, ojców – mniejsza a dzieciom najmniejsza. Zatem struktura władzy jest dość wyraźna, najwięcej władzy skupiają w swoim ręku rodzice, mniej – dorosłe dzieci.

2. Charakterystyka picia alkoholu i jego związku ze strukturą władzy w rodzinie

Uzyskany rozkład wyników jest wyraźnie prawoskośny (Ryc. 1). Test Kolmogorowa-Smirnowa wykazał brak zgodności z rozkładem normalnym ($d=0,196$; $p<0,01$).



Ryc. 1. Rozkład wyników intensywności picia alkoholu (N=124).

Mamy więc do czynienia z próbą osób stosunkowo mało pijących. Średnia wynosi 16,68, odchylenie standardowe równe 9,9 (Ryc. 1).

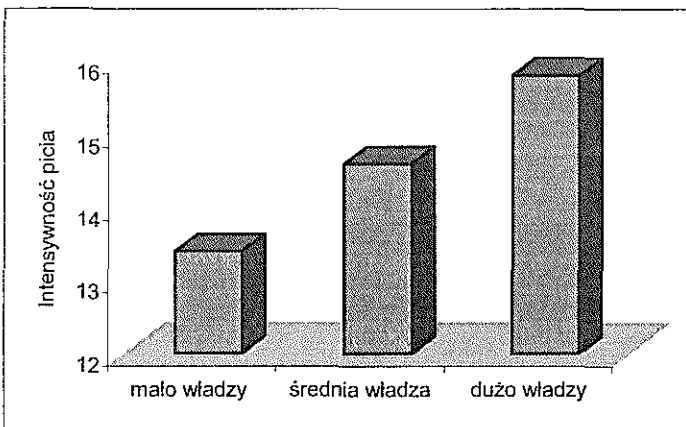
Kolejnym interesującym nas problemem było pytanie o różnice w intensywności picia alkoholu przez dorosłe córki i synów. Poniżej w tabeli 4 zamieszczone zostały wartości średnich wskaźników intensywności picia alkoholu przez badane dzieci.

TABELA 4
Intensywność picia alkoholu przez kobiety i mężczyzn.

	N	Średnia	S. D.
Kobiety	76	16,91	10,37
Mężczyźni	45	16,31	9,16
$F_{(1;119)}=0,10; p=0,75$			

Jak widać w zbadanej przez nas grupie intensywność picia alkoholu jest taka sama w grupie synów i córek. Analiza związków intensywności picia i dystrybucji władzy w rodzinie wykazała, że przyjmują one inną postać w podgrupie kobiet-córek i mężczyzn-synów. Z tego powodu dalsze analizy prezentujemy odrębnie dla obu płci.

U dorosłych córek picie alkoholu wiąże się z władzą przypisywaną sobie przez matkę. Władzę matki (w jej percepcji) skategoryzowano (biorąc pod uwagę rozkład wyników) na trzy poziomy: rodziny, w których matka przypisuje sobie mało lub średnio lub dużo władzy. Analiza wariancji² wykazała, że im więcej władzy przypisuje sobie matka, tym intensywniej pije córka. Zależność tę ilustruje ryc. 2.



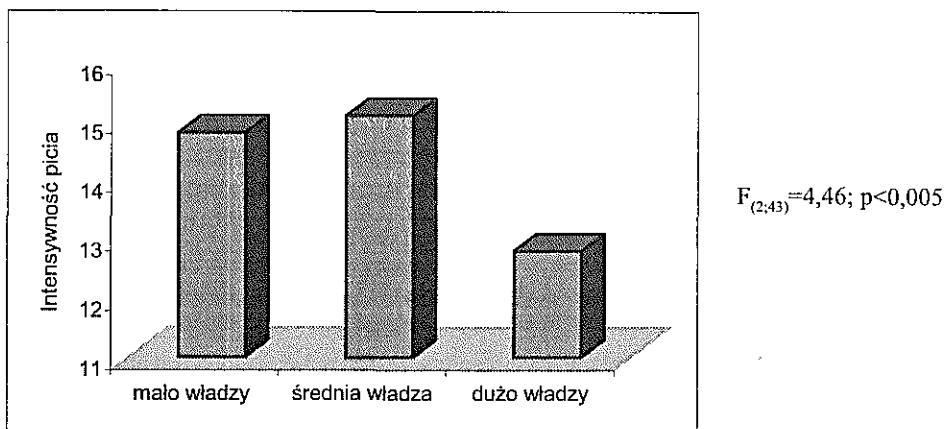
$F_{(2;74)}=4,23; p<0,02$

Ryc. 2. Intensywność picia dorosłych córek w zależności od ilości władzy przypisywanej sobie przez matkę.

W podgrupie synów odnajdujemy więcej związków między intensywnością używania przez nich alkoholu a władzą w rodzinie. I tak, ważną zmienną okazał się być zakres władzy przypisywanej sobie przez ojców. Jeśli ojcowie spostrzegają, że mają

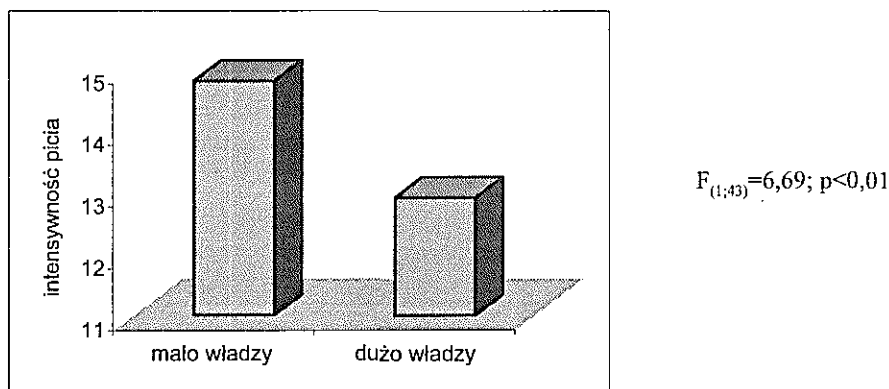
² Kształt rozkładu empirycznego zmiennej intensywności picia, choć istotnie różny od normalnego, nie odbiegał od niego na tyle, by uniemożliwić zastosowanie testu analizy wariancji, który uważany jest za test odporny na odchylenia od założeń o normalności (por. 14).

dużo władzy – wówczas synowie piją mniej intensywnie niż wtedy, gdy ojcowie uważają, że mają mało lub średnio władzy (Ryc. 3).



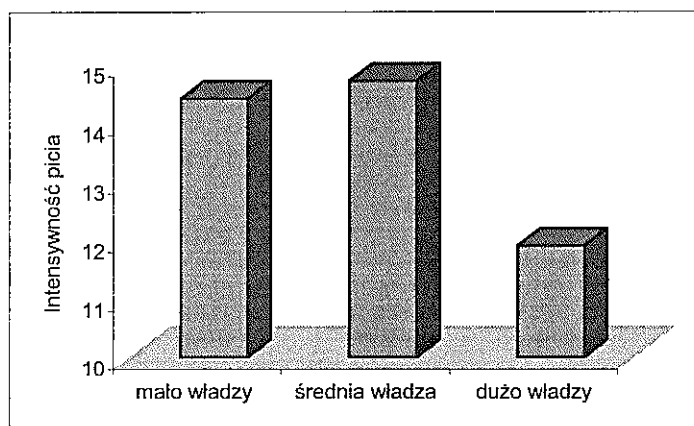
Ryc. 3. Intensywność picia synów w zależności od władzy przypisywanej sobie przez ojców.

Podobne wyniki uzyskano analizując związki między intensywnością picia alkoholu przez synów a władzą ojca przypisywaną mu przez całą rodzinę (wskaźnik globalny – por. pkt. *Metoda*). Jeśli ojciec był spostrzegany przez całą rodzinę jako osoba, która ma dużo władzy, wówczas synowie pili istotnie mniej intensywnie niż wtedy, gdy władza ojców była szacowana jako słaba. Zależności te ilustruje rycina 4.



Ryc. 4. Intensywność picia alkoholu przez synów w zależności od władzy, jaką ojcóm przypisuje cała rodzina.

U dorosłych synów picie związane jest również z władzą, jaką im przypisują ojcowie. W rodzinach, w których ojcowie spostrzegali synów jako osoby posiadające dużo władzy – synowie pili mniej niż w tych rodzinach, gdzie ojcowie przypisywali im mniej władzy. Na rycinie 5 pokazano tę zależność wprowadzając kategoryzacje władzy synów (w percepcji ojców) na trzy grupy: mało władzy, średnia władza i dużo władzy.



$$F_{(2;43)}=4,40; p<0,02$$

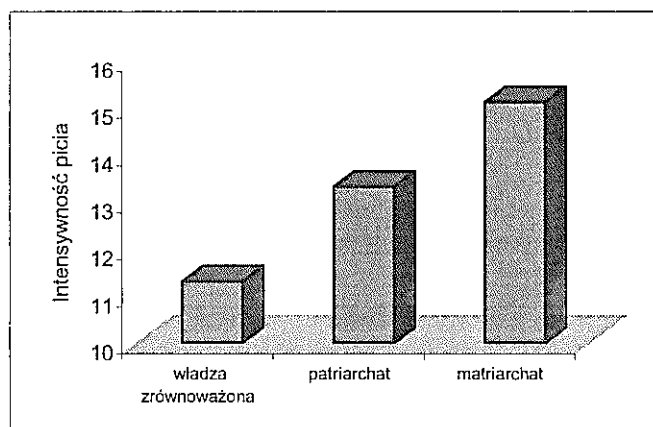
Ryc. 5. Intensywność picia dorosłych synów w zależności od ilości władzy przypisywanej im przez ojców.

3. Inne właściwości rodziny a picie alkoholu przez dorosłe dzieci

W dalszym opracowywaniu materiału zastosowano analizę skupień, biorąc pod uwagę zmienne socjodemograficzne (wykształcenie, ocenę sytuacji ekonomicznej sporządzoną przez wszystkich członków rodziny) i globalne wskaźniki władzy w rodzinie. W wyniku tej procedury uzyskano trzy skupienia (clustry):

1. Rodziny o zrównoważonej władzy rodziców, bogatsze, bardziej wykształcone.
2. Patriarchat (rodziny z wyraźną przewagą władzy ojca, umiarkowanie zamożne i mniej wykształcone).
3. Matriarchat (rodziny z wyraźną przewagą władzy matki, biedniejsze i przeciętnie wykształcone).

Kolejne analizy były wykonywane z uwzględnieniem przynależności danej rodziny do jednego ze skupień.



$$F_{(1;43)}=6,14; p<0,02$$

Ryc. 6. Intensywność picia alkoholu u dorosłych synów w zależności od dystrybucji władzy w rodzinach.

Okazało się, że u córek nie było związku między intensywnością picia a typem rodziny, z jakiej pochodziły ($F_{(1;73)}=0,34; p=0,71$). Natomiast u synów był silny związek między intensywnością ich picia a przynależnością do rodziny określonego rodzaju (Ryc. 6)

Jak widać najmniej intensywnie piją dorośli synowie z rodzin, w których władza jest zrównoważona – matka i ojciec dysponują podobną władzą. Bardziej intensywnie piją w tych rodzinach, gdzie władza skupia się głównie w rękach ojców, zaś najwięcej – gdy władzę sprawuje głównie matka.

Omówienie wyników

W uzyskanych przez nas wynikach zwraca uwagę fakt braku różnic w intensywności picia alkoholu przez kobiety i mężczyzn. W danych uzyskanych podczas realizacji innego programu badawczego (IPiN ALC 43/95), przy zastosowaniu analogicznego wskaźnika intensywności picia okazało się, że badani chłopcy (18-19-letni) pili intensywniej niż dziewczęta w tym samym wieku. Podobnie – wśród danych pochodzących z Raportu *Alkohol a młodzież polska* odnajdujemy informacje, świadczące o większym spożyciu alkoholu przez dorastających chłopców niż dziewczęta. Przyczyn takiej rozbieżności wyników można naszym zdaniem upatrywać w tym, że badana grupa została wyselekcjonowana ze względu na pewne kryteria (por. *Metoda*) i – być może – z tego względu nie występują w niej różnice w spożyciu alkoholu przez młodych mężczyzn i kobiety.

Mimo braku różnic w intensywności picia między kobietami i mężczyznami obserwujemy występowanie odmiennych rodzinnych korelatów picia. U kobiet **jedyną** zmienną wiążącą się z piciem jest władza, jaką przypisuje sobie matka. Jeśli matki dorosłych córek przypisują sobie dużo władzy, wówczas córki piją intensywniej. Być może jest tak, że intensywniejsze picie córek w tych rodzinach jest wyrazem niezgody na nadmierną władzę matki. Alternatywną hipotezą wyjaśniającą to zjawisko może być przypuszczenie, że matki dają więcej przyzwolenia na picie córek niż ojcowie, a w omawianych rodzinach liczy się zdanie matki.

Natomiast u synów ważne są zarówno władza ojca, jak i władza, którą ojcowie im przypisują. Dla nich znacząca jest także dystrybucja (równowaga vs. brak równowagi) władzy ojców i matek. Im więcej władzy w rodzinie należy do ojca (zarówno wg wszystkich członków rodziny, jak i wg samych ojców), tym mniej intensywnie piją dorośli synowie. Może jest tak, że silna władza ojców oznacza m.in. większą kontrolę używania alkoholu u dorosłych synów. Potwierdza ten wniosek fakt, że w rodzinach z przewagą władzy matek synowie piją więcej niż w rodzinach z przewagą władzy ojców.

Interesujący jest związek między władzą, jaką przypisują synom ojcowie, a intensywnością picia synów. Jeśli ojcowie uważają, że synowie mają dużo władzy, wówczas piją oni mniej niż wtedy, gdy przypisują im mało i średnio dużo władzy. Można przypuszczać, że jeśli jest większy udział dorosłych synów w strukturze władzy – nie muszą oni walczyć o swoją autonomię np. za pomocą używania alkoholu.

Wnioski

Nasze wnioski odnosimy tylko do populacji młodych kobiet i mężczyzn ze środowiska wielkomiejskiego, kształcących się w wyższych uczelniach, mieszkających z rodzicami i pochodzących z tzw. zdrowych, poprawnie funkcjonujących psychospołecznie rodzin.

Intensywność picia młodych dorosłych wydaje się być związana z niektórymi właściwościami struktury władzy w rodzinie. Związki te są jednak odmienne dla kobiet i mężczyzn. Stwierdzono większą intensywność picia tych kobiet, których matki przypisują sobie więcej władzy niż tych, których matki przypisują sobie jej mało. Mężczyźni piją tym intensywniej, im mniej władzy w rodzinie ma ojciec. Ponadto – piją oni więcej, jeśli władza przypisywana im przez ojców jest mniejsza.

Zakładając, że różne wymiary życia rodzinnego (np. sprawowanie kontroli) są ważne w kształtowaniu zachowań związanych z piciem alkoholu u młodych dorosłych, rodzice powinni dzielić władzę w następujący sposób: matki mogłyby zmniejszyć nieco zakres swojej władzy, a ojcowie powinni go powiększyć.

Streszczenie

Celem opracowania było poszukiwanie związków między właściwościami struktury rodziny a używaniem alkoholu przez młodych dorosłych. Głównym badanym wymiarem funkcjonowania rodziny była percepcja władzy. Zbadano 124 rodziny z dorosłym nieżonatym/niezamężnym dzieckiem. Posługiwano się zestawem skal z kwestionariusza TY I TWOJA RODZINA opracowanym dla celów większego projektu badawczego. Oto najważniejsze wyniki:

Intensywność picia alkoholu jest mocniej związana z postrzeganą strukturą władzy w rodzinie u młodych mężczyzn niż u kobiet. Intensywność picia wiązała się z władzą spostrzeganą przez rodziców a nie przez dzieci. Szczególnie interesujące jest to, że dorosłe dzieci piją intensywniej, gdy władza jest przypisywana głównie matce oraz mniej intensywnie – gdy spostrzegana władza skupia się w ręku ojca i gdy większa jej ilość przyznawana jest dziecku.

Konkludując – struktura władzy w rodzinie może być związana z intensywnością picia alkoholu przez młodych dorosłych.

Słowa kluczowe: rodzina / władza / picie alkoholu

Irena Jelonkiewicz, Katarzyna Kosińska-Dec

Familial determinants of alcohol drinking among young adults

Summary

The aim of the study was to seek relationships between characteristics of family structure and functioning on the one hand, and on the other - alcoholic beverage consumption by young adults. The main familial dimension studied was the percep-

tion of power. Subjects in the study were 124 intact families with an adult, unmarried child. A number of self-rating scales and questionnaires "You and Your Family" developed for the purpose of this study were used.

The following major findings were obtained: intensity of alcohol drinking was found to be more markedly related to perceived family power structure in young males than in females. Moreover, intensity of alcohol drinking by the adult child was related to family power perception by the parents, and not by the child. Particularly interesting was the fact that alcohol consumption by the adult child tended to be smaller in the families in which power was perceived to be with the father or the child, while in the families ascribing power to the mother, the intensity of alcohol drinking by the child was higher. Concluding, the family power structure may be related to the intensity of alcohol drinking by young males.

Key words: family / power / alcohol drinking

Piśmiennictwo

1. Beavers W.R. (1982). *Healthy, Midrange, and Severely Dysfunctional Families*. w: F. Walsh. Normal Family Processes. New York: The Guilford Press.
2. Dolata R., Mlicki P., Smoręda Z. (1984). *Rodzinne wyznaczniki decentracji interpersonalnej*. Kwartalnik Pedagogiczny, 3, 87-99.
3. Goldenberg I., Goldenberg H. (1987). *Family therapy*. California: Brooks/Cole Publishing Company.
4. Grudziak-Sobczyk, E. (1993). *Alkohol a polska młodzież*. Raport 1992. Wydane przez Pełnomocnika ministra zdrowia i opieki społecznej ds. Profilaktyki i Rozwiązywania Problemów Alkoholowych. Warszawa.
5. Hinde R.A., Stevenson-Hinde J. (1988). *Relationships within Families*. Oxford: Clarendon Press.
6. Jessor, R. (1983). *Psychosocial perspective on adolescent substance use*. W: I. F. Litt (red.). Adolescent substance abuse. Columbus, vol. 12; 1: 71-84. Ohio, Ross Laboratories.
7. Katz, D., Kahn, R.L. (1979). *Spoleczna psychologia organizacji*. PWN, Warszawa.
8. Kirwil L. (1993). *Zmiany klimatu w rodzinie z dorastającym dzieckiem*. w: Z. Smoleńska (red.) *Badania nad rozwojem w okresie dorastania*. Warszawa: Instytut Psychologii PAN.
9. Mika S. (1981). *Psychologia społeczna*. Warszawa: PWN.
10. Radochoński M. (1984). *Psychoterapia rodzinna w ujęciu systemowym*. Rzeszów.
11. Stepień, E. (1996). *Ocena własnych relacji z rodziną a picie alkoholu przez dorastających*. Alkoholizm i Narkomania. 1/22, 83-96.
12. Tyszka Z. (1976). *Sojologia rodziny*. Warszawa: PWN.
13. Walsh, F. (1982). *Normal family processes*. The Guilford Press, N.Y.
14. Zieliński, R. (1993). *Koncepcja odporności w statystyce*. W: E. Aranowska (red.) *Psychologia matematyczna*, t. V, Uniwersytet Jagielloński, Kraków.
15. Ziemska, M. (1975). *Rodzina a osobowość*. Wiedza Powszechna, Warszawa.